

Szlachetne czy kiczowate? Na pewno lubiane

WINIETY

Kilkadziesiąt lat temu bardzo powszechnym zabiegiem przy wykonywaniu portretów było sztuczne przyciemnianie lub rozjaśnianie brzegów fotografii. Można to zaobserwować głównie na portretach młodych kobiet lub małych dzieci. Zabieg ten był wykonywany na etapie kopiowania odbitki pod powiększalnikiem choć w niektórych przypadkach oglądającemu zdjęcie trudno jest oprzeć się wrażeniu, że jest to efektem odpowiedniego oświetlenia postaci w studiu i niedoświetlenia lub prześwietlenia tła.

Dzisiaj sporo osób uważa taką stylistykę za kicz. Choć oficjalnie tak mówią, to śmiało można przypuszczać, że chętnie ustawiliby sobie na biurku lub szafce nocnej wykonane w ten sposób zdjęcie ukochanej bądź bliskiej osoby.

Istnieje wiele rodzajów winiet. Właściwie ich kształt i wzór zależy tylko od naszej wyobraźni. W tym artykule chciałbym przedstawić trzy rodzaje wykonane w różny sposób. Zaprezentowane metody mogą stanowić

punkt wyjścia do własnych działań twórczych.

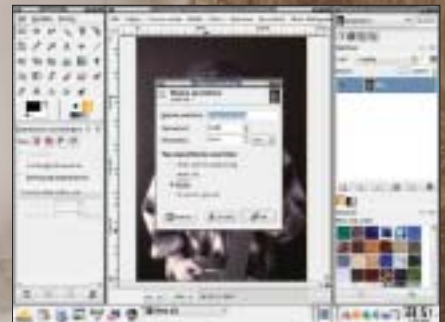
Posłużymy się oczywiście programem GIMP 2.2.4, który został dołączony do dystrybucji Linux Mandriva 2005 LE.

Winieta 1: Zdjęcie „malowane wywoływaczem”

Metoda malowania wywoływaczem jest dobrze znana sympatykom tradycyjnej fotografii. Wymaga ona jednak od autora sporego doświadczenia i wprawnej ręki. Kartkę papieru światłoczułego naświetlonego pod powiększalnikiem malujemy zanurzonym w wywoływaczu pędzlem. Stopniowo naszym oczom ukazuje się obraz. Pojawia się tylko w tych miejscach, które zostały zwilżone wywoływaczem.

Podobny efekt można uzyskać pokrywając papier roztworem emulsji światłoczułej przy użyciu pędzla.

W obydwóch przypadkach na zdjęciu pozostają „ślady” po pociągnięciach pędzla.



Winieta 1. Krok 1. Tworzenie nowej warstwy w kolorze białym.

Przyjrzyjmy się jak wygląda proces cyfrowego tworzenia takiego obrazu.

Krok 1

Otwieramy w Gimpie zdjęcie, które zamierzamy poddać dalszej obróbce. Następnie wybierając polecenie Warstwa -> Nowa warstwa tworzymy nową pustą warstwę w kolorze białym. Możemy wybrać oczywiście inny kolor lub nawet pokryć ją dowolnym deseniem np. płótna. Ja wybrałem kolor biały, gdyż akurat w moim odczuciu najbardziej pasował do zdjęcia.

Tera jeszcze musimy nową warstwę uaktywnić zaznaczając ją w panelu Warstwy -> Kanały -> Ścieżki.

Krok 2

Wybieramy z belki narzędziowej narzędzie Gumka (wycieranie do tła lub przezroczystości). naszych celów atrybuty tego narzędzia: jego rodzaj, kształt, czułość nacisku, stopień krycia, zanikanie. Proponuję użycie pędzla



Winieta 1. Kroki 2, 3. Wycieranie winiety w górnej warstwie przy użyciu narzędzia Gumka (narzędzie to posiada identyczne atrybuty jak narzędzie Pędzel stąd w panelu atrybutów widnieje nazwa Pędzel)



Winieta 1. Krok 4. Spłaszczenie obrazu przy użyciu polecenia **Obraz->Spłaszcz obraz** przed zapisaniem do pliku.



Winieta 2. Krok 1. Tworzenie duplikatów warstwy Tła. Polecenie **Warstwa -> Duplikuj warstwę**.



Winieta 2. Krok 2. Warstwa Kopia:Kopia:Tło jest niewidoczna (brak ikony z okiem). Wybierając polecenie **Filtry->Rozmycie->Rozmycie gaussa** rozmywamy obraz warstwy Kopia:Tło



Galaxy Big (100x100) złożonego z wielu drobnych punkcików. Stopień krycia ustawiamy na 32 procent, a zanikanie na 200 pikseli. Tak dobrane atrybuty sprawiają, że nasz cyfrowy pędzel będzie w stanie dość dokładnie symulować pociągnięcia starego „ławkowca”.

Krok 3

Przystępujemy do „malowania”. Delikatnymi ruchami rozpoczynamy wycieranie białego koloru z dodatkowej warstwy. W miejscach, przez które przeszła gumka zaczyna prześwitywać z pod spodu obraz znajdujący się w warstwie tła. Dobranie niewielkiego stopnia krycia miało na celu stworzenie możliwości wielokrotnego wycierania obrazu w tych samych miejscach. Dzięki temu możemy stopień przejrzystości naszego obrazu. Bliżej środka dokład-

nie wycieramy biel z drugiej warstwy, natomiast pozostawiamy jej resztki na obrzeżach portretu.

Krok 4

Na zakończenie, przed wydrukowaniem lub odnapieniem pliku do laboratorium fotograficznego nie pozostaje nam nic innego jak zapisanie obrazu w formie pliku. Przedtem jednak należy obrazek spłaszczyć, czyli zamienić w jedną warstwę. Wybieramy polecenie **Obraz -> Spłaszcz obraz**. Proponuję do archiwizacji wybrać format JPEG lub TIFF, gdyż rodzimy format GIMP-a – XCF – nie jest odczytywany przez minilaby.

Winieta 2: Zmiękczenie brzegów obrazu

Metodę tę możemy śmiało wykorzystywać zwłaszcza w przypadku fotografii koloro-

wych. Często fotografujemy swoich najbliższych na tle kwiatów, drzew, fontann czy jakichś ładnych budynków. Jednak takie tło w wielu przypadkach jest zbyt krzykliwe i odwraca uwagę od głównego obiektu na zdjęciu. Prezentując zdjęcie znajomym z pewnością wolelibyśmy usłyszeć słowa „Och, jak pięknie wygląda twoja dziewczyna”, a nie „Jakie piękne kwiaty”.

Krok 1

Po otwarciu obrazka wybieramy polecenie **Warstwa->Duplikuj warstwę** i wykonujemy je dwukrotnie. W panelu **Warstwy** pojawiają nam się trzy warstwy (licząc od dołu):

- Tło
- Kopia, Tło
- Kopia;Kopia,Tło

Następnie należy kliknąć myszką na ikonę z okiem znajdującą się przy ułożonej najwyższej warstwie. Gdy ikona zniknie warstwa ta stanie się niewidoczna (na ekranie nic pozornie nie uległo zmianie).

Krok 2

Klikamy w ikonę warstwy Kopia,Tło czyniąc ją w ten sposób aktywną (zaznaczona niebieskim paskiem w panelu **WARSTWY**). Teraz wszelkie modyfikacje będą odnosić się tylko do tej warstwy.

Wybieramy polecenie **Filtry->Rozmycie->Rozmycie Gaussa**. Ustalamy wartość promienia rozmycia na 30 – 40. Oczywiście możemy wybrać większą lub mniejszą wartość. Po zatwierdzeniu polecenia na ekranie pojawi nam się rozmyty w całości obraz warstwy.

Krok 3

Teraz musimy ponownie uczynić widoczną i uaktywnić najwyższą warstwę. Klikamy w miejsce, w którym powinna znaleźć się ikona z okiem i drugi raz w ikonę warstwy. Warstwa staje się widoczna i aktywna co rozpoznajemy po tym, że znikło rozmycie obrazu. Oczywiście nic nie znikło, tylko ostra nie-



Winieta 2, Kroki 3 i 4. Warstwa Kopia:Kopia:Tło jest ponownie widoczna i aktywna. Zaznaczymy obszar wokół postaci i wybieramy polecenie **Warstwa->Dodaj maskę warstwy z atrybutem Zaznaczenie**. Na ekranie wokół postaci pojawia się rozmyta winieta.





Winieta 2. Wygląd poszczególnych warstw tworzących obraz patrząc „od dołu”: warstwa Tło, warstwa Kopia:Tło, warstwa Kopia:Kopia:Tło

zmodyfikowana warstwa trzecia przykryła rozmyta warstwę drugą.

Wybieramy dowolne narzędzie do zaznaczania (ja wybrałem elipsę) i zaznaczamy obszar wokół postaci na zdjęciu. w atrybutach zaznaczenia eliptycznego zaznażyłem opcje Wygładzanie oraz Zaokrąglaaj Krawędzie -> Promień 100. Czynność ta sprawi, że linia zaznaczenia nie „odetnie” nam ostrą krawędzią obszaru rozmytego od ostrego – będą się one płynnie przenikać.

Krok 4

Wybieramy polecenie Warstwa -> Dodaj maskę warstwy (możemy to również uczynić klikając prawym przyciskiem myszy w ikonę górnej warstwy w panelu Warstwy). Otworzy się panel Dodanie maski do warstwy, w którym wybieramy opcję Zaznaczenie. Po zatwierdzeniu operacji na ekranie ukaże nam się gotowe zdjęcie – wokół głównej postaci będzie widoczne rozmyte tło.

Krok 5

Na zakończenie spłaszczamy obraz wybierając polecenie Obraz -> Spłaszcz obraz i zapisujemy go w postaci pliku bądź drukujemy.

Winieta 3: Przyciemnione brzegi

Krok 1

Postępujemy dokładnie tak samo jak w punkcie Winieta2/Krok1.

Krok 2

Po uaktywnieniu warstwy Kopia:Tło wybieramy narzędzie Wypełnienie gradientem koloru. Wybieramy gradient Kolor pierwszoplanowy na przezroczystość. W atrybutach narzędzia zaznaczymy opcje: Krycie – 100, Tryb zwykły, Kształt rozlany (Sfera).

Umieszczamy kursor myszy w centrum postaci (na prezentowanym zdjęciu na szyi), przyciskamy lewy przycisk i przesuwamy mysz do krawędzi obrazu, a następnie zwalniamy przycisk. Podczas przesuwania kursora na ekranie pojawi się linia łącząca początkowy i końcowy punkt „trasy”.

Na ekranie powinno pojawić się stopniowe przyciemnienie obrazu od centrum do brzegów. Jeżeli będzie odwrotnie, to w atrybutach narzędzia należy zaznaczyć pole Odwróć.

W ustawieniach domyślnych programu kolorem pierwszoplanowym jest zawsze kolor czarny. Jeżeli nie zmienimy go to winieta będzie czarna. W przypadku zdjęć czarno-białych jest to uzasadnione, ale gdy dodajemy winietę do zdjęć w kolorze np. sepii wprowadzi ona nieco żalobny nastrój.

Należy więc przy użyciu narzędzia Pobieranie koloru z obrazu (kropłomierz) wybrać próbkę z najciemniejszych partii modyfikowanego obrazu. Wtedy winieta będzie doskonale harmonizować z całością. Jeżeli zaś planujemy stworzyć winietę o zupełnie odmiennej barwie wtedy należy dwukrotnie kliknąć w ikonę koloru pierwszoplanowego i tła otwierając w ten sposób pole wyboru Zmiana aktywnego koloru.

Dalsze czynności wykonujemy analogicznie jak w punktach Winieta 2/ Kroki 3,4,5.

W efekcie otrzymaliśmy zdjęcie z widocznym przyciemnieniem brzegów kadru otaczającym niezmienny środek z główną postacią.

Opisane powyżej sposoby tworzenia winiet mogą stanowić punkt wyjścia do własnych modyfikacji obrazu. Winiety mogą stanowić na przykład motywy roślinne, kwiatowe lub każde inne. Wtedy to obraz



Winieta 3. Krok 1. Otwarte zdjęcie, w panelu Warstwy widoczne duplikaty warstwy Tła.



Winieta 3, Krok 2. Warstwa Kopia:Tło wypełniona gradientem – widoczne przyciemnienie od centrum do brzegów kadru.



Winieta 3, Warstwa Kopia:Kopia:Tło – tworzenie zaznaczenia wokół postaci oraz maski warstwy analogicznie jak w Winiecie 2.

z takim motywem należy umieścić w warstwie drugiej zamiast pierwszej kopii modyfikowanego zdjęcia.

Życzę Czytelnikom Linux Magazine miłej zabawy przy winietowaniu portretów swoich bliskich i ukochanych osób. ■