

Menu serwisowe programu Konqueror

Bezcenny prawy przycisk

Zapominamy często, że prawy przycisk myszy jest równie ważny co lewy – często kryje się pod nim bardzo użyteczne menu serwisowe. Spróbujemy przy pomocy takiego menu sprawić, że praca w KDE będzie bardziej efektywna.

STEFANIE TEUFEL

Używanie prawego przycisku myszy jest zdecydowanie najwygodniejszym sposobem korzystania z rozszerzeń oferowanych przez menu kontekstowe programu Konqueror. Jest to tzw. menu serwisowe, które ułatwia wykonywanie codziennych czynności i sprawia, że praca w KDE jest po prostu przyjemna.

Wielkie porządki

Jedną z opcjonalnych pozycji menu nosi nazwę Clean Backup Files (usuń pliki kopii zapasowych). Można ją pobrać z adresu <http://www.kde-apps.org/content/download.php?content=13685> (plik o rozmiarze 7,6kB). Clean Backup Files rozbudowuje menu kontekstowe, pozwalając na usuwanie (jednym kliknięciem myszy) plików tymczasowych, wykorzystywanych przez wiele edytorów tekstu i innych aplikacji.

Z pewnością nie raz doceniliście rolę plików kopii zapasowych kończących się znakiem tyldy (~), dzięki nim nie tracimy bezpowrotnie ostatnich modyfikacji w otwartym dokumencie. Mimo że pliki tego typu mogą zaoszczędzić nam wiele czasu, mają jednak jedną wadę: zajmują sporo miejsca na dysku twardym.

Aby zainstalować wtyczkę do usuwania z dysku plików kopii zapasowych, rozpakujemy pakiet 13685-cleanbak-1.0.2.tar.bz2 poleceniem:

```
bunzip2 -c 13685-cleanbak-1.0.2.tar.bz2 | tar xvf -
```

Teraz należy przejść do właśnie utworzonego katalogu o nazwie cleanbak-1.0.2. Program posiada instalator z interfejsem graficznym (ang. GUI), który niestety często „zapomina” utworzyć katalog instalacyjny. Jeżeli Cleanbak jest pierwszym menu serwisowym i będziemy z niego korzystać tylko z poziomu własnego konta, rozwiązaniem może być poniższa linia:

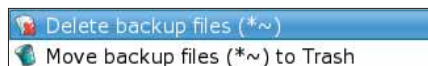
```
mkdir ~/.kde/share/apps/konqueror/servicemenus
```

Teraz wystarczy uruchomić skrypt ./install.sh i na zadane pytanie „Install the servicemenu globally?” odpowiedzieć No.

Menu kontekstowe programu Konqueror powinno zawierać teraz dwie dodatkowe pozycje w Actions | Clean Backup File (Rysunek 1). Kliknięcie na Delete backup files (*~) spowoduje usunięcie wszystkich plików kończących się znakiem tyldy (~) w wybranym katalogu. Możemy także użyć opcji Move backup files (*~) to Trash, czyli przeniesienia znalezionych plików do kosza – tak na wszelki wypadek.

Szukajcie, a znajdziecie

Aby dodać polecenie wyszukiwania plików (Find in Folder...) do Actions w menu kon-



Rysunek 1: Cleanbak upraszcza usuwanie plików kopii zapasowych – wystarczy jedno kliknięcie myszy.



www.photocase.de

tekstowym menedżera plików, trzeba ściągnąć pakiet 11544-find_in_folder.desktop.tar.bz2 ze strony <http://www.kde-apps.org/content/download.php?content=1154>. Pakiet zawiera jeden plik find_in_folder.desktop, który wystarczy skopiować do katalogu ~/.kde/share/apps/konqueror/servicemenus (lub \$KDEDIR/share/apps/konqueror/servicemenus, jeśli ma być dostępny dla wszystkich użytkowników).

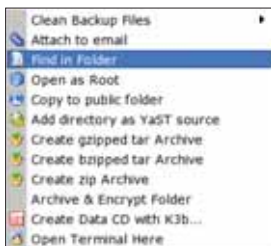
Kliknięcie pozycji pokazanej na Rysunku 2 spowoduje uruchomienie programu kfind w bieżącym katalogu, umożliwiając wygodne wyszukiwanie pliku.

Załączniki

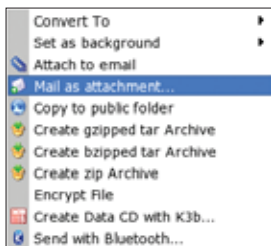
Często wchodzimy w posiadanie wielu plików, które są na tyle przydatne lub interesujące, że chcielibyśmy podzielić się nimi z przyjaciółmi. Dlaczego zatem nie wysłać ich pocztą elektroniczną? Zainstalowanie pliku mail_as_attachment.desktop w odpowiednim katalogu servicemenu umożliwi wysłanie zaznaczonego pliku pocztą z poziomu menu Actions | Mail as attachment... Spowoduje to uruchomienia programu kmail z wiadomością, w której będzie automa-

KTools

Na łamach kolumny KTools prezentujemy każdego miesiąca narzędzia, które dowiodły swej szczególnej przydatności dla użytkowników KDE albo rozwiązują jakiś codzienny problem lub po prostu sprawiają, że życie jest zabawniejsze.



Rysunek 2: Poszukiwacz zaginionego pliku...



Rysunek 3: Niewielki pomocnik do wysyłania listów z załącznikami.

tycznie zawarty (jako załącznik) wybrany przez nas plik. Trzeba tylko wpisać adresata i treść listu.

Program umożliwiający umieszczanie plików jako załączniki wiadomości znajduje się pod adresem <http://www.kde-apps.org/content/download.php?content=13280>. W celu jego rozpakowania wpisujemy

```
unzip 13280-mail_as_attachment-0.1.zip
```

Otrzymamy w ten sposób plik mail_as_attachment.desktop w podkatalogu o nazwie mail_as_attachment.

Jeżeli chcemy na raz wysłać wiele plików jako załączniki, lepszym rozwiązaniem jest użycie wtyczki Attach to Email Service Menu, która umożliwia dołączanie do wiadomości całych katalogów (Rysunek 4). Narzędzie dostępne jest pod adresem <http://www.kde-apps.org/content/download.php?content=11234>, i co ważniejsze, działa poprawnie nie tylko z kmail, ale także z innymi programami pocztowymi.

Skrypt instalacyjny, będący częścią archiwum 11234-attach-to-email-servicemenu.tar.bz2, zawiera parametry dla instalacji globalnej (dla wszystkich użytkowników systemu):

```
./install.sh --global-install
```

Polecenie ./install.sh --local-install ogranicza działanie programu tylko do naszego własnego menu kontekstowego przeglądarki Konqueror.

Jeżeli nie korzystamy z Kmail, należy wybrać opcję Use a different email client z Panelu Sterowania KDE KDE Components | Component Chooser | Email client i określić nazwę używanego programu pocztowego. Od tej chwili, gdy wybierzemy Actions | Attach to Email, pomocnik współpracujący z załącznikami uruchomi odpowiedni program pocztowy.

Tło

Podczas surfowania po Internecie czasem znajdujemy jakiś obrazek lub zdjęcie, które idealnie oddaje nasz nastrój i chcielibyśmy ustawić go jako tapetę. Instalując moduł Set as background service oszczędzimy sobie wycieczek do Panelu Sterowania KDE. Pakiet dostępny jest pod adresem <http://www.kde-apps.org/content/download.php?content=12469>.

Musimy najpierw rozpakować pobrane archiwum (polecenie tar -xvzf 12469-setbackground.tar.gz), a następnie uruchomić dołączony skrypt, który umożliwi wybranie sposobu instalacji – globalnej (./install.sh --global-install w katalogu setbackground) lub indywidualnej (./install.sh --user-install).

Gdy klikniemy prawym przyciskiem myszy na plik obrazu graficznego, wyświetlone zostanie menu serwisowe. Pozycja menu Actions | Set as background (Rysunek 5) to skrót do Panelu Sterowania KDE: Appearance | Background. Możemy tutaj wybrać układ tapety: sąsiadujące (Tiled) lub wyśrodkowane (Centered) – zmiana będzie od razu widoczna.

Dążąc do źródła

Aby edytować niektóre pliki (np. pliki konfiguracji globalnej) lub uruchomić programy zarządzające systemem, użytkownik musi posiadać uprawnienia użytkownika root. Istnieją dwie wtyczki dla menu serwisowego, które umożliwiają przejście w tryb administratora (oczywiście, jeśli podamy odpowiednie hasło).

Wybranie pozycji Edit as Root (wtyczka ta dostępna jest pod adresem <http://www.kde-apps.org/content/download.php?content=11998>) powoduje otwarcie wybranego pliku w programie kwrite, (klikamy Actions | Edit as Root) z poziomem uprawnień użytkownika root.

Plik archiwum o nazwie 11998-edit_as_SU.desktop.tar.gz jest w rzeczywistości zwykłym archiwum tar bez kompresji gzip. Do jego rozpakowania wystarczy za-

SŁOWNICZEK

Menu kontekstowe: Menu rozwijane po naciśnięciu prawego przycisku myszy. Pozycje menu ulegają zmianom, w zależności od kontekstu (czyli na jakim elemencie pulpitu klikniemy myszką).

tem użyć polecenia tar -xvf.

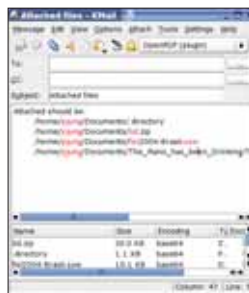
Pozycja menu „Run As Root” for Service Menus (wtyczka ta dostępna jest pod adresem <http://www.kde-apps.org/content/download.php?content=11227>) działa w podobny sposób. Pliki znajdujące się w tym archiwum, czyli open as SU.desktop i run as SU.desktop, dołączają dwie pozycje do menu kontekstowego Konquerora: Actions | Open as root i Actions | Run as root.

Rozpakowywanie plików w KDE

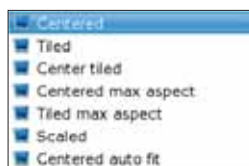
Kolejnym interesującym narzędziem jest wtyczka Extract to Subdirectory, którą można pobrać ze strony <http://www.kde-apps.org/content/download.php?content=13544>. Po zakończeniu instalacji wystarczy kliknąć prawym przyciskiem myszy na plik archiwum, które chcemy rozpakować i wybrać polecenie Actions | Extract to subdirectory. KDE utworzy podkatalog z tą samą nazwą co plik archiwum (ale bez rozszerzenia) i umieści w nim zawartość archiwum.

Na koniec przedstawiamy wtyczkę 11256-Make Executable.tar.bz2 ze strony <http://www.kde-apps.org/content/download.php?content=11256>, służącą do manipulacji atrybutem wykonywalności. Skrypt instalacyjny, umieszczony w tym archiwum, przystosowano do instalacji globalnej w dystrybucji SUSE, ale można oczywiście ręcznie skopiować make_executable.desktop do odpowiedniego katalogu servicemenu.

Po tej czynności możemy już klikać prawym przyciskiem myszy na te pliki, dla których chcemy ustawić lub usunąć atrybut wykonywalności i wybieramy Action | Make file executable oraz Action | Make file non-executable. ■



Rysunek 4: Opcja „Attach to Email Service Menu” umożliwia dołączenie zawartości całych katalogów do wiadomości, pozwala też na dopisywanie uwag dotyczących danej wiadomości pocztowej.



Rysunek 5: Zmiana wyglądu pulpitu.