



W dzisiejszych czasach coraz trudniejsze jest znalezienie prostego i jednocześnie funkcjonalnego pulpitu. Często poszukiwania użytecznych rozwiązań kończą się niepowodzeniem. Tego właśnie doświadczył Jeffrey Beard – zmęczony poszukiwaniem zdecydował się na stworzenie *Antiright Desktop Environment* (<http://www.nongnu.org/antiright/>), który ma tę lukę wypełnić.

W odróżnieniu od KDE i GNOME, Antiright Desktop nie zawiera swojego własnego menedżera okien, pozostawiając w tej kwestii wybór użytkownikowi. Antiright może używać każdego menedżera okien jako podstawy dla pulpitu. Dodatkowo Antiright oferuje zestaw wspólnych aplikacji.

## Egzotyczne potrzeby

Niedocięgnięciem celem programistów Open Source jest zawsze publikowanie niemal co tydzień nowszej wersji – warto zatem czasami odwiedzać stronę główną pro-

### DeskTOPia

Tylko ty powinieneś decydować jak ma wyglądać twój desktop. Kolumna deskTOPia dokonuje regularnego przeglądu menedżerów okien i graficznych środowisk użytkownika, opisując najbardziej użyteczne i eleganckie rozwiązania.

## Antiright Desktop Environment

# Lekki pulpit

Niepotrzebny jest nam menedżer okien. Potrzebujemy jedynie pulpitu z łatwym dostępem do zasobów i kompatybilnego z każdym menedżerem okien. To tak niewiele! Sprawdźmy, czy Antiright Desktop Environment spełni nasze oczekiwania. **ANDREA MÜLLER**

Jejtu. Aby skompilować samemu Antiright, należy najpierw zainstalować bibliotekę *lesstif* i pakiety programistyczne (*lesstif-devel*) z CD twojej dystrybucji Linuksa. Użytkownicy SuSE powinni zamiast tego zainstalować *openmotif-devel*. Pakiety te zawierają wersje darmowej biblioteki graficznej Motif, której używała wersja 4 Netscape.

Jeśli nadal nie zniechęciłeś się, kolejnym krokiem jest rozpakowanie archiwum, po czym trzeba wpisać *./configure* oraz *make*. Zostanie uruchomiona kompilacja Antiright. Następnie należy zdobyć uprawnienia *roota* i skopiować pliki do podkatalogów */usr/local/*, wpisując *make install*.

## Łatwość zarządzania

Jeżeli chcesz po raz pierwszy przyjrzeć się Antirightowi, możesz uruchomić pulpit z wnętrza aktualnie używanego menedżera okien.

```
antiright &
```

Wywołamy w ten sposób program w lewym górnym rogu ekranu (zobacz rys 1).

Najczęściej używaną funkcją jest wbudo-

wana linia poleceń (*Shell command*), pozwalająca na uruchamianie dowolnych programów. Aby uruchomić program, który potrzebuje okna terminala, użyj polecenia *xterm -e commandlineprogram*.

Niezwykle praktyczny jest (*Calculator*), znajdujący się tuż powyżej linii komend. Umożliwia on wykonanie nie tylko podstawowych działań arytmetycznych, ale także operacji w nawiasach. Jeżeli wpisujemy  $(5+3)*2$ , kalkulator poda prawidłową odpowiedź, to jest 16.

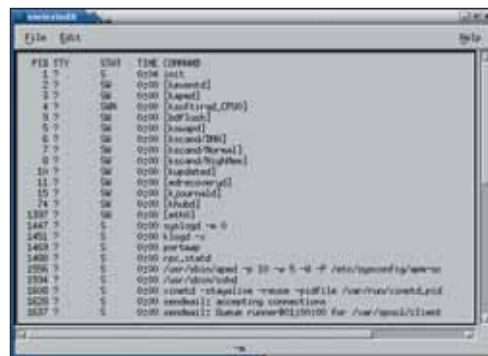
## Zasadnicze elementy

Do dyspozycji mamy 12 przycisków, umożliwiających dostęp do funkcji, bez których żadne środowisko pulpitu nie może się obejść. Antiright używa zarówno swoich aplikacji, jak i wypróbowanych narzędzi zewnętrznych – te drugie wywołujemy klikając przyciski *Mail*, *Terminal*, *Processes* lub *Secure Shell*.

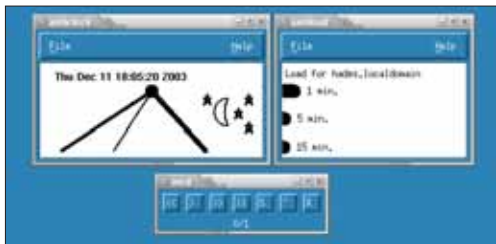
Domyślnie, jako klienta pocztowego Antiright używa programu pocztowego *mutt*, do obsługi terminala używany jest *xterm*, lista procesów jest pokazywana w edytorze Antirighta, jako dane zwrócone przez polecenie z *ps xa* (rys 2).



Rysunek 1. Domyślna konfiguracja Antiright'a.



Rysunek 2. Proste i użyteczne – lista procesów w Antiright.



Rysunek 3. Antiright dostarcza nam monitor systemu, zegar i odtwarzacz CD.

Przy próbie połączenia z innym komputerem przy pomocy SSH, Antiright pokaże okno dialogowe, w którym należy wpisać adres IP lub nazwę DNS docelowego komputera. Następnie środowisko pulpitu wykona polecenie `ssh` i poprosi o podanie hasła. `username@hostname`.

Antiright oferuje nam swoje własne, zasadnicze narzędzia, takie jak zegar, graficzny monitor systemu oraz odtwarzacz CD (Rysunek 3). Odtwarzacz CD korzysta z urządzenia `/dev/cdrom` – może to być oczywiście dowiązanie symboliczne. Zazwyczaj jest to `/dev/hdc`. Jeśli dowiązanie takie nie istnieje, łatwo je samemu stworzyć – z konta `root`-a należy wpisać `ln -s /dev/hdc /dev/cdrom`.

Przycisk *Sticky Notes* pozwala na przyklepanie do pulpitu żółtych elektronicznych notatek, zamiast doczepiania papierowych karteczek do monitora. W przeciwieństwie do papierowych odpowiedników, karteczki z notatkami Antirighta można zamknąć lub sprawdzić w razie potrzeby do ikon.

*Disk Manager* (Rysunek 4) montuje i odmontowuje systemy plików. W razie potrzeby można wybrać *See Filesystems*, żeby sprawdzić plik `/etc/fstab` lub *See Free Space*, aby zobaczyć, ile pozostało miejsca na naszej partycji.

## Mucha w zupie

Ponieważ Antiright jest całkiem nowym projektem, pewne jego komponenty nie są wystarczająco stabilne do codziennej pracy. Do szybkiego przeglądania katalogów zaleca się użycie menedżera plików; zintegrowana funkcja *Copy* na ogół nie działa, niezwykłe jest również to, że w celu otworzenia katalogu musimy użyć [Enter] zamiast podwójnie kliknąć.

Niestety z przeglądarką `www arbrorowse` jest jeszcze gorzej. Dopiero ostatnio zastąpiła wcześniej używanego `lynx-a`. Testowana wersja nie potrafiła wyświetlić ani lokalnych plików, ani stron z Internetu. Właściwie jedyną odpowiedzią, którą ujrzeliśmy, gdy próbowaliśmy otworzyć stronę z ramkami, była wia-

domość od taga `noframes`. Uruchamiając `arbrorowse` w oknie terminala przekonasz się, że narzędzie ładujące stronę używa polecenia `wget`. Pozostaje mieć nadzieję, że w następnym wcieleniu `arbrorowse` będzie poprawnie wyświetlać strony internetowe.

*Text Editor* jest użyteczny jedynie do prostych prac. Wywołanie funkcji wyszukującej spowodowało zawieszenie się edytora, nie mogliśmy też znaleźć funkcji *Save as*, co oznacza, że trzeba określić nie istniejącą nazwę pliku, jeżeli chcemy użyć tej nazwy do późniejszego zapisania.

Pozytywne jest to, że można wymienione problemy omiąć: dla polecenia *View / Popular Applications* można użyć sprawdzonych narzędzi, takich jak *Emacs*, *vi* i *nedit*. Bezproblemowe przeglądanie stron WWW będzie możliwe po wybraniu Mozilli. Aplikacje znajdujące się niżej *Games* będą wymagały pakietu `bsd-games`, który zawiera liczne gry dla konsoli tekstowych.

## Administrowanie

Menu *View* umożliwia szybki dostęp do narzędzi zarządzających systemem. Możemy otworzyć powłokę dla `root`-a wybierając opcję *Administration*, a także wykasować ze swojego macierzystego katalogu wszystkie kopie zapasowe plików ze znakiem `~` na końcu.

Zignorować można element *Remove Temporary Files*. Komenda `delete` nie sprawdza, czy kasowane pliki są w użyciu i czy nie do-

prowadzi to do zawieszania programów oraz możliwej utraty danych. Funkcja ta pomija też katalogi wewnątrz `/tmp`. Tak więc konieczne będzie wykonanie pewnych operacji ręcznie.

Wybierając pozycję *System Monitor* otwieramy okienko *top* i otrzymujemy przegląd bieżących procesów.

## Słodycz dla oczu

Potrzeba posiadania prostego pulpitu nie oznacza, że rezygnujemy z jego ulepszenia. Służy do tego menu *Options / X Theme Selector* – można tu wybrać przyjemny kolor tła dla naszych aplikacji. Na Rysunku 3 widać np. motyw *Steel Blue*. Ustawienia odnoszą się jedynie do bieżącej sesji i tylko do aplikacji korzystających z plików `~/Xdefaults` lub `~/Xresources`.

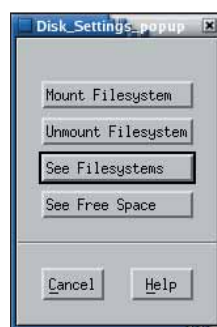
Aby wybrać inny kolor na tło dla pulpitu, można użyć *Backdrop Editor*. Nie będzie to jednak funkcjonować, jeżeli Antirighta jest uruchomiony z „wnętrza” KDE, ponieważ przechwytuje główne okno (`root window`) sesji X Window.

## Połączony z systemem...

Jeżeli zdecydujesz się zastosować Antirighta jako domyślny pulpit, będziesz mógł także zmodyfikować parametry wywołania interfejsu graficznego (GUI). Antiright zawiera skrypt startowy w katalogu `/usr/local/bin/AR`; skrypt ten uruchamia także menedżera okien.

Standardowo środowisko pulpitu uruchamia menedżera *Motif Windows Manager (mwm)*, jednak nie jest on instalowany domyślnie w większości dystrybucji. W tej sytuacji trzeba otworzyć sam skrypt startowy (posiadając uprawnienia `root`-a), w wierszu, gdzie znajduje się wpis `#Window Manager` zamień `mwm` na wybranego menedżera okien, w przypadku gdy jest to *Window Maker*, wpisz `wmaker`.

Jeżeli zalogujesz się normalnie w trybie tekstowym, a następnie uruchomisz GUI wpisując `startx`, trzeba do pliku `~/xinitrc` dopisać polecenie `exec /usr/local/bin/AR`. Jeżeli wolisz logować się w trybie graficznym w `xdm`, wpisz tę komendę do `~/xsession`. Jeśli używasz menedżera logowania KDE, `kdm`, wpisz `AR` w *System management / Login manager / Sessions / New Type*. Po zrobieniu tego można zamknąć sesję wybierając w menu Antirighta opcję *File / Close*. ■



Rysunek 4. Disk Manager jest odpowiedzialny za operacje na twardym dysku.

## SŁOWNICZEK

**.Xresources and.Xdefaults:** W plikach tych znajdują się główne ustawienia X Window, takie jak kolor tła i domyślne czcionki. Przy wpisywaniu definicji dozwolone są wieloznaczniki (tzw. wildcards), zatem np. `*background: PaleGreen3` ustawia wszystkie tła okien na kolor bladozielony. W zależności od dystrybucji, przetwarzane są różne pliki ustawień. Dla Red Hat i obecnej wersji SuSE jest to `~/Xdefaults`, dla starszych wersji SuSE będzie to `~/Xresources`.

**Root window:** „Matka” dla wszystkich okien sesji X Window – jest to pierwsze okno stanowiące tło dla pulpitu. W przeciwieństwie do okien dzieci, `root window` nie posiada ramek.