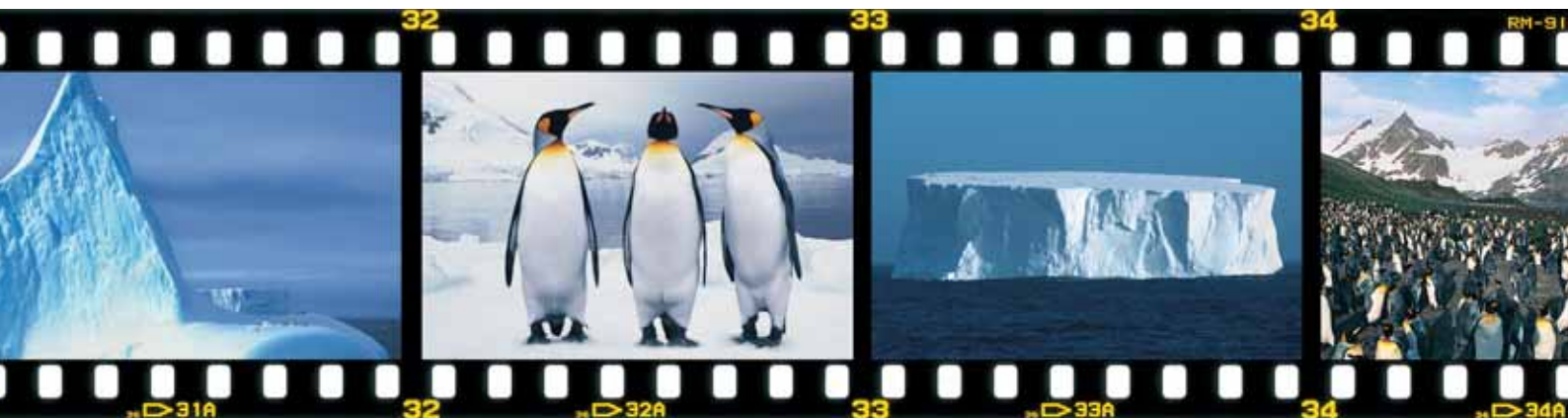


Gwenview

Pełny obraz



Gwenview na pewno nie zastąpi tak uniwersalnego narzędzia, jakim jest GIMP. Ale jeśli chcesz po prostu zorganizować swoje obrazki lub wyświetlić pokaz slajdów, ta przeglądarka plików graficznych jest dobrym wyborem.

STEFANIE TEUFEL

Wszyscy znają powiedzenie „Obraz jest wart więcej niż tysiąc słów”. Jest to jednocześnie wyjaśnienie, dlaczego wszyscy przechowujemy tak wiele plików na dyskach. Jedynym problemem jest różnorodność formatów plików, które należy obsługiwać. *Gwenview* jest programem, który potrafi otwierać, wyświetlać i zapisywać pliki obrazów w dowolnym formacie obsługiwanym przez KDE. Nawet artysta grafik używający GIMP-a do obróbki grafiki, znajdzie coś dla siebie, na przykład wtyczkę *QXCFI* (GIMP XCF Image File Reader dla bibliote-

ki Qt 3) rozwijaną przez firmę Lignum Computing, która umożliwia przeglądanie w *Gwenview* nawet plików we własnym formacie GIMP-a (*.xcf*).

Spakowany

Najnowsza wersja programu jest do ściągnięcia pod adresem [1]. Ponieważ programiści przygotowują gotowe do instalacji pakiety dla większości dystrybucji Linuksa, instalacja *Gwenview* nie powinna sprawiać problemów. Po zakończeniu instalacji możesz uruchamiać program używając polece-

nia *gwenview* &#. Okno startowe będzie podobne do tego na Rysunku 1.

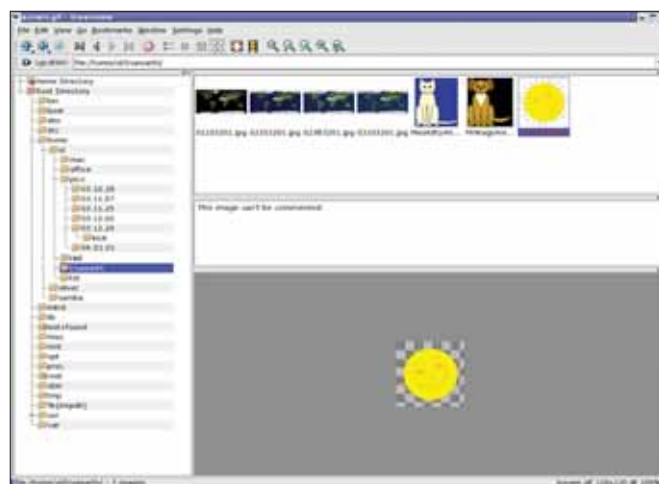
Jeśli widok okna podzielonego na cztery panele nie odpowiada ci, możesz użyć menu *Window* do zmiany ogólnego sposobu wyświetlania interfejsu. Przykładowo, jeśli nie dodajesz nigdy komentarzy do swoich kolekcji plików, nie będziesz potrzebować wyświetlania. Żeby wyłączyć tę funkcję, wybierz w menu opcję *Window / Hide file info*.

Swobodne okna

Możesz zmieniać wygląd i funkcje swojej no-



Rysunek 1. Okno startowe *Gwenview* ma cztery panele.



Rysunek 2. Duże miniatury dobrze pokazują zawartość plików.

KTools

Na łamach kolumny KTools prezentujemy każdego miesiąca narzędzia, które dowiodły swej szczególnej przydatności dla użytkowników KDE albo rozwiązują jakiś codzienny problem lub po prostu sprawiają, że życie jest zabawniejsze.

wej przeglądarki obrazków używając menu *View*. Możesz też przeglądać pliki w katalogach w górnym prawym panelu (*Details*) lub użyć funkcji generowania miniatur obrazków, tak jak pokazuje to Rysunek 2. Unikaj wyświetlania dużej ilości miniatur w jednym katalogu, ponieważ ich generowanie spowoduje znaczny wzrost obciążenia komputera.

Górny prawy panel na Rysunku 2 pokazuje inną możliwość Gwenview: poprawne wyświetlanie obrazków, które używają kanału Alpha do definiowania przezroczystości. Gwenview używa tradycyjnego tła w postaci szachownicy do wyświetlania przezroczystych elementów obrazów.

Tak jak każda dobrze napisana aplikacja KDE, Gwenview udostępnia typowe funkcje zarządzania plikami, jak kopiowanie, przenoszenie, usuwanie i zmiana nazwy plików. Możesz korzystać z tych funkcji przy pomocy rozwijalnego menu, które pojawia się, gdy klikniesz prawym przyciskiem na pliku, można je także uruchomić z menu *File*. Twórcy Gwenview zaimplementowali również w swoim programie obsługę KIO Slave, co umożliwia dostęp do udziałów dyskowych w sieciach Windows, zagłębienie do archiwów tar czy innych plików z poziomu KDE.

Poza standardowymi funkcjami plikowymi, menu posiada wiele dodatkowych opcji (Rysunek 3). Przykładowo możesz wybrać opcję *Sort*, żeby sortować obrazki według nazwy, daty lub rozmiaru.

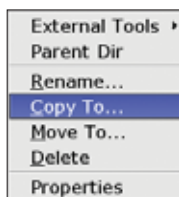
Więcej niż przeglądarka

Jak już poprzednio wspomnieliśmy, Gwenview nie zastąpi twojego ulubionego edytora obrazów. Tym niemniej posiada proste funkcje manipulacji obrazami – takie jak obracanie i zamiana stron. Funkcje edycyjne możesz uruchomić używając opcji *Edit* z rozwijalnego menu i wybrać *Rotate left*, *Rotate right*; *Mirror* lub *Flip*.

Opcja *External Tools* w rozwijalnym menu dostarcza jeszcze większej funkcjonalności. Przykładowo, możesz wybrać opcję *GIMP*,

żeby utworzyć obrazek w programie GIMP – oczywiście zakładając, że program ten jest zainstalowany w systemie. Jeśli podoba ci się jakiś obrazek albo tekstura, możesz wybrać *External Tools / Use as wallpaper*, żeby użyć obrazka jako tła dla pulpitu. Jeśli wybierzesz *External Tools / Tile as wallpaper*, Gwenview użyje wybranego obrazka jako tapety dla bieżącego pulpitu.

Menu *Configure external tools* (Rysunek 4) umożliwia dodawanie własnych programów zewnętrznych, które będą uruchamiane do edycji danego plików. Przykładowo, jeśli nie chcesz używać domyślnego GIMP-a, kliknij przycisk *Add*, wpisz nazwę programu w polu *Name* i wybierz plik uruchamiający aplikację w polu *Command*. Menu *File Associations* umożliwia określenie, czy ten program ma być używany do wszystkich plików lub obrazków, czy jedynie dla plików określonego typu. Konfigurację zamykamy przyciskiem *Apply*, w rozwijalnym menu w pozycji *External Tools* pojawi się nowa pozycja.



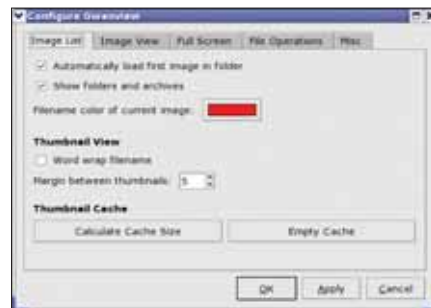
Rysunek 3. Rozwijalne menu dostarcza cały zestaw funkcji.

Szczegóły konfiguracji

Poza konfiguracją programów zewnętrznych, opcja *Configure Gwenview* (Rysunek 5) umożliwia ustawianie bardziej szczegółowych funkcji. Przykładowo, można tutaj określić, czy pierwszy plik w folderze ma być wyświetlany automatycznie, czy bieżący plik ma być podświetlony na czerwono czy też w innym kolorze. Czy może chcesz, żeby w trybie pełnoekranowym była wyświetlana pełna ścieżka do pliku. Wszystko to można ustawić właśnie w tym miejscu.



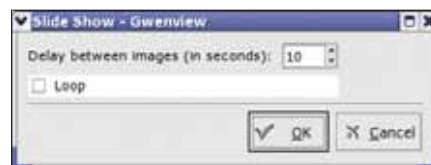
Rysunek 4. Dodawanie własnych programów zewnętrznych.



Rysunek 5. Dostosowywanie ustawień Gwenview do własnych upodobań.

Gwenview może pracować w jednym z kilku trybów – posiada funkcję zoom, tryb pełnoekranowy i tryb pokazu slajdów. Możesz skalować obrazek wybierając opcję *View / enlarge*, *View / reduce* lub też klikając na odpowiednich ikonkach, żeby przeskalować obrazek.

Jeśli chcesz przeglądać obrazek w maksymalnej wielkości na ekranie, wybierz opcję *Fullscreen*. Możesz zmniejszyć obrazek do jego normalnej wielkości klikając na ikonie z czerwonymi strzałkami. Możesz także wybrać pokaz slajdów w opcji *Slideshow...*, Gwenview zapyta się o opóźnienie między wyświetlaniem kolejnych obrazków. Można także wybrać opcję wyświetlania obrazu w pętli (Rysunek 6). Po wybraniu odpowiednich opcji pozostanie jedynie kliknięcie przycisku „Action!”



Rysunek 6. Wybieranie parametrów dla pokazu slajdów.

INFO

[1] Gwenview: <http://gwenview.sourceforge.net/download>

SŁOWNICZEK

Kanał Alpha – dodatkowy kanał poza zestawem RGB (red/green/blue – czerwony/zielony/niebieski), normalnie wykorzystywanym przez pliki graficzne. Kanał Alpha określa stopień przezroczystości dla każdego piksela obrazu.

KIO Slaves umożliwiają aplikacjom KDE przezroczysty dostęp do tak różnych mediów, jak dyski sieciowe czy skompresowane archiwa. Serwer KDE KIO automatycznie rozpoznaje format i wybiera dla niego sposób obsługi.